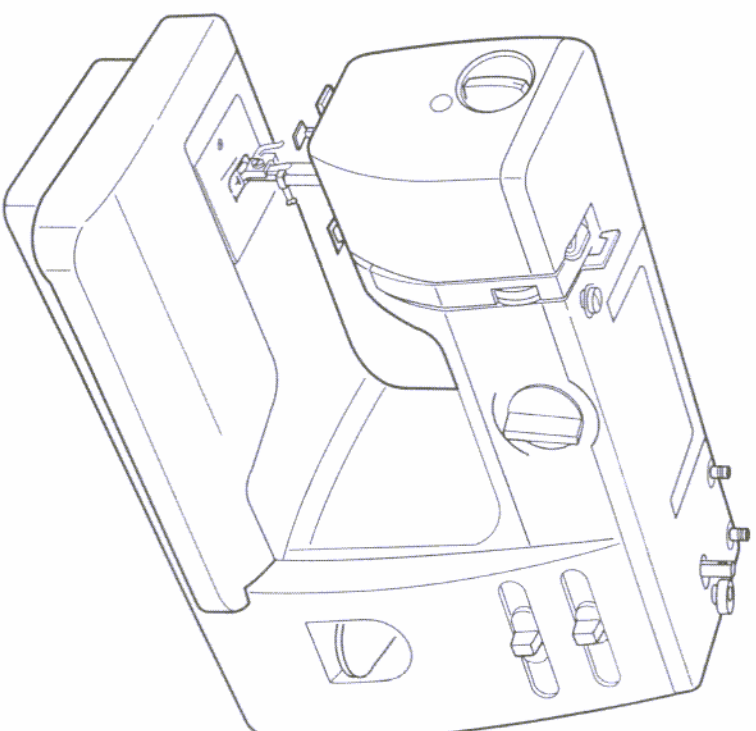


INSTRUKCJA OBSŁUGI MASZYN DO SZYCIA

Janome
415 / 4195 / 4235



STRIMA®
www.strima.com

STRIMA Sp. z o.o.

Swojszkin 1/Poznanie, ul. Poznańska 54, 62-080 Tarnowo Podg.
tel. +48 61 8950950, fax 8950951, e-mail: mail@strima.com



WAŻNE WSKAZÓWKI DOTYCZĄCE BEZPIECZEŃSTWA

Maszyny do szycia Janome zostały zaprojektowane i skonstruowane wyłącznie do użytku DOMOWEGO. Przed użyciem maszyny należy przeczytać wszystkie instrukcje.

NIEBEZPIECZEŃSTWO - Aby uniknąć porażenia prądem:

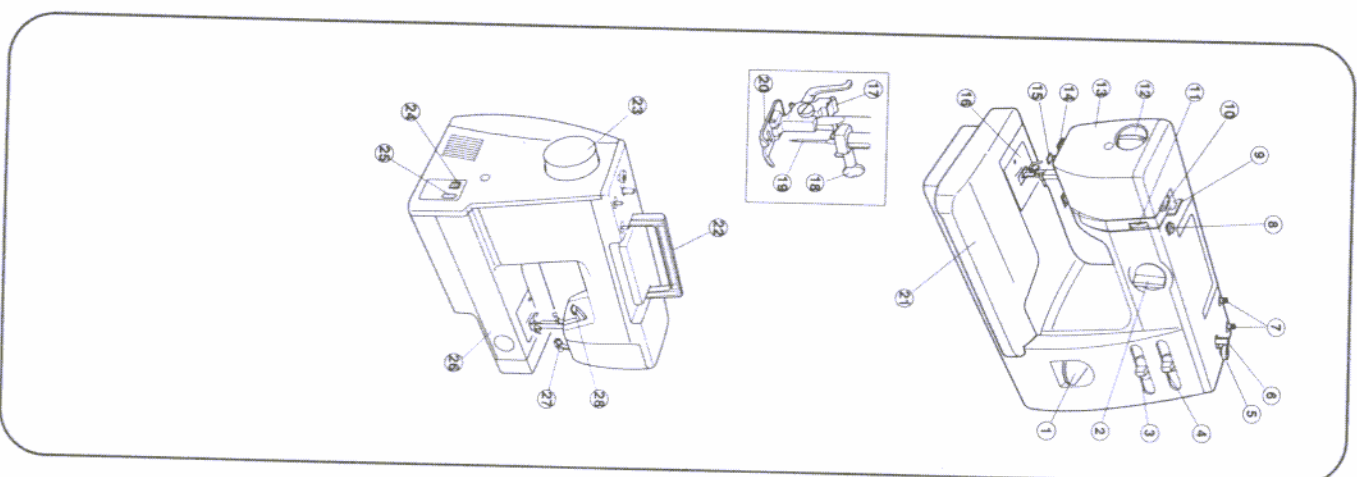
1. Nigdy nie należy zostawiać maszyny do szycia bez nadzoru, jeżeli jest ona podłączona do sieci. Zawsze po zakończeniu pracy i przed czyszczeniem należy wyjąć wtyczkę maszyny z gniazdka. Przed wymianą żarówki należy odłączyć zasilanie. Przy wymianie należy zastosować żarówkę posiadającą ten sam rodzaj gniazdka bagnetowego, 15W max.
3. Nie należy ustawiać bądź przechowywać maszyny w miejscach, z których może ona spaść lub zostać wciągnięta do wanny lub zlewu. Nie wolno wyciągać maszyny, jeżeli wpadła ona do wody. Natychmiast należy wyłączyć ją z sieci.

UWAGA - Aby uniknąć poparzeń, pożaru, porażenia prądem lub zranień:

1. Maszyna nie jest przeznaczona do zabawy. Nadzór jest konieczny wówczas, gdy maszyna używana jest przez dzieci lub w ich obecności.
2. Maszyna do szycia przeznaczona jest wyłącznie do celów opisanych w niniejszej instrukcji obsługi. Należy stosować wyłącznie wyposażenie zalecane przez producenta i opisane w niniejszej instrukcji.
3. Nie wolno pracować na maszynie, jeżeli uszkodzony jest kabel lub wtyczka, kiedy działa niewłaściwie, została upuszczona lub zniszczona lub wpadła do wody. Należy odnieść maszynę do najbliższego autoryzowanego przedstawiciela lub centrum serwisowego w celu dokonania przeglądu, naprawy, elektrycznej lub mechanicznej regulacji.
4. Maszyna jest wyposażona w specjalny przewód podłączeniowy, który w razie uszkodzenia musi zostać zastąpiony identycznym przewodem. Jest on dostępny u autoryzowanego przedstawiciela. Nie wolno pracować na maszynie, jeżeli zatkane są wloty powietrzne. Należy uważać, aby w otworach wentylacyjnych maszyny do szycia oraz pedału nie gromadziły się kudełki, kurz i włókna.
6. Nie wolno wrzucać ani wkładać zadnych przedmiotów do tych otworów.
7. Nie używać maszyny na wolnym powietrzu.
8. Nie wolno pracować na maszynie w miejscach, w których używane są wyroby w aerozolu (spray) lub tam, gdzie stosowany jest ten.
9. Aby odłączyć maszynę od sieci, należy ją wyłączyć i wyciągnąć wtyczkę z gniazdka.
10. Nie wolno odłączać maszyny ciągnąc za przewód. Aby odłączyć maszynę od sieci, należy chwycić wtyczkę, a nie przewód.
11. Palce należy zawsze trzymać z daleka od ruchomych części, zwłaszcza igły.
12. Zawsze należy stosować płytkę dostosowaną do danej igły. Niewłaściwa płytka może złamać igłę.
13. Nie wolno używać skrzywionych igieł.
14. Nie wolno ciągnąć ani popychać materiału podczas szycia. Może to skrzywić igłę i złamać ją.
15. Należy wyłączyć maszynę podczas wszelkich czynności regulacyjnych przy igle, takich jak nawlekanie igły, zmiana igły, nawlekanie szpukiłki bębniaka, wymiana stopki dociskowej, itd.
16. Należy zawsze wyciągnąć wtyczkę maszyny z gniazdka przy zdejmowaniu obudowy, smarowaniu lub przy jakiegokolwiek czynności konserwacyjnej podanej w instrukcji.

**NALEŻY ZACHOWAĆ NINIEJSZĄ
INSTRUKCJĘ OBSŁUGI**

CZĘŚĆ 1. OPIS CZĘŚCI	
CZĘŚĆ 2. PRZYGOTOWANIA DO SZYCIA	3
STOLIK	4
SZYCIE Z WOJNYM RAMIENIEM	4
STANDARDOWE WYPOSAŻENIE	4
SCHOWEK NA AKCESORIA	4
PODŁĄCZENIE MASZYNY DO SIĘCI	4
ROZBUDOWA MASZYNY	5
PODNOŻENIE STOPKI	5
WYMIANA STOPKI	6
DOCISK STOPKI (MODEL 419S I 423S)	6
WYMIANA IGŁY	6
PRAWIDŁOWE SPRAWDZENIE IGŁY	7
TABELA KOMBINACJI: TKANINA/NIĆ/IGŁA	7
TRZPIENIE NA SZPUŁKĘ	7
ZDEJMOWANIE I ZAKŁADANIE BĘBENKA	8
NAWIJANIE NICI NA SZPUŁKĘ	8
NAWIJANIE NICI NA SZPUŁKĘ W BĘBENKU	9
NAWLEKANIE MASZYNY	9
AUTOMAT DO NAWLEKANIA IGŁY	10
WYPROWADZENIE NICI DO WNIKI	11
REGULACJA NAPRĘŻENIA NICI	11
WYBÓR ŚCIEGÓW (MODEL 415)	12
WYBÓR ŚCIEGÓW ELASTYCZNYCH	13
WYBÓR ŚCIEGÓW (MODEL 419S I 423S)	13
DŁUGOŚĆ ŚCIEGU	13
SZEROKOŚĆ ŚCIEGU	13
SZYCIE WSTĘCZ	14
WYCIĄCZENIE TRANSPORTU	14
PODSTAWY SZYCIA	14
ŚCIEG PROSTY	15
ZMIANA KIERUNKU SZYCIA	15
NUMERACJA NA PŁYTCZE ŚCIEGOWEJ	17
POZYCJONOWANIE IGŁY	17
ŚCIEG ZYGZAKOWY	16
ŚCIEGI UŻYTKOWE	16
ŚCIEG OWERLOKOWY (ZIG-ZAG)	17
ŚCIEG ZYGZAKOWY ELASTYCZNY	17
ŚCIEG OWERLOKOWY	17
ŚCIEG PROSTY POTROJNY	18
PRZYSZYWANIE GUZIKÓW	18
OBSZYWANIE DZIUREK (MODEL 415)	19
REGULACJA GĘSTOŚCI DZIUREK	20
AUTOMATYCZNE OBZYSZYWANIE DZIUREK (MODEL 419S I 423S)	20
REGULACJA GĘSTOŚCI DZIUREK	21
DZIUREKA WZMOCNIONA (MODEL 419S I 423S)	22
PRZYSZYWANIE ZAMKA BYSKAWICZNEGO	24
ŚCIEG KRZYTÝ	24
ŚCIEG ROLUJĄCY	25
ŚCIEGI DEKORACYJNE	26
ŚCIEG MUSZEJKOWY	27
ŚCIEGI ELASTYCZNE (STRETCH)	27
MARSZCZENIE	27
WIĄZANIE SZWEM	28
WIĄZANIE SZWEM (MODEL 415)	28
APLIKACJE	29
DEKORACYJNE ŚCIEGI SAJTYNNE	29
W TROSKĘ O TWOJĄ MASZYNĘ	30
DEMONTAŻ I ZAKŁADANIE CHWYTACZA	31
ZAKŁADANIE CHWYTACZA	31
CZYSZCZENIE TRANSPORTERA	31
OLIWIENIE MASZYNY	31
WYMIANA ŻARÓWKI	32
WYJĘCIE ŻARÓWKI	32
ZAOŻENIE ŻARÓWKI	32

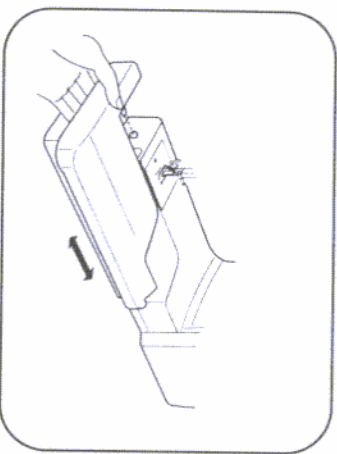


- CZĘŚĆ 1. OPIS CZĘŚCI**
- 1 Przełącznik zmiany kierunku szycia
 - 2 Przełącznik wyboru ściegu
 - 3 Regulacja szerokości ściegu
 - 4 Regulacja długości ściegu
 - 5 Element zatrzymujący nawijanie szpulk
 - 6 Element nawijający nitkę na szpulkę
 - 7 Trzpienie pionowe szpulk
 - 8 Element do prowadzenia nici na szpulkę
 - 9 Prowadnik nici górnej
 - 10 Podciągacz
 - 11 Regulacja naprężenia nici górnej
 - 12 Regulacja docisku stopki (model 419S i 423S)
 - 13 Obudowa
 - 14 Nożyk do obcinania nici
 - 15 Automat do nawlekania igły
 - 16 Płyka ściegowa
 - 17 Uchwyt mocowania stopki
 - 18 Śruba mocująca igłę
 - 19 Igła
 - 20 Stopka standardowa
 - 21 Stolik
 - 22 Uchwyt do przenoszenia maszyny
 - 23 Koło zamachowe
 - 24 Wyłącznik sieciowy
 - 25 Wejście dla kabla zasilającego
 - 26 Wałone ramię
 - 27 Dźwignia automatu do dziurek (model 419S i 423S)
 - 28 Dźwignia podnoszenia stopki

CZĘŚĆ 2. PRZYGOTOWANIA DO SZYCIA

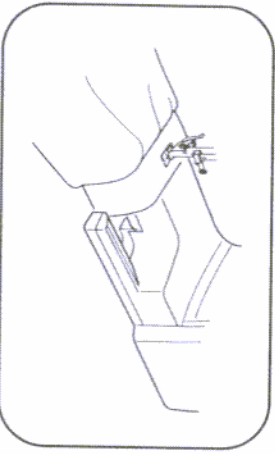
STOLIK

Stolik powiększa powierzchnię przeznaczoną do szycia i daje się łatwo demontować (jak pokazano na rysunku).



SZYCIE Z WOLNYM RAMIENIEM

Szycie na wolnym ramieniu wykorzystujemy do szycia zamkniętych powierzchni (takich jak: rękawów, nogawek itp.).



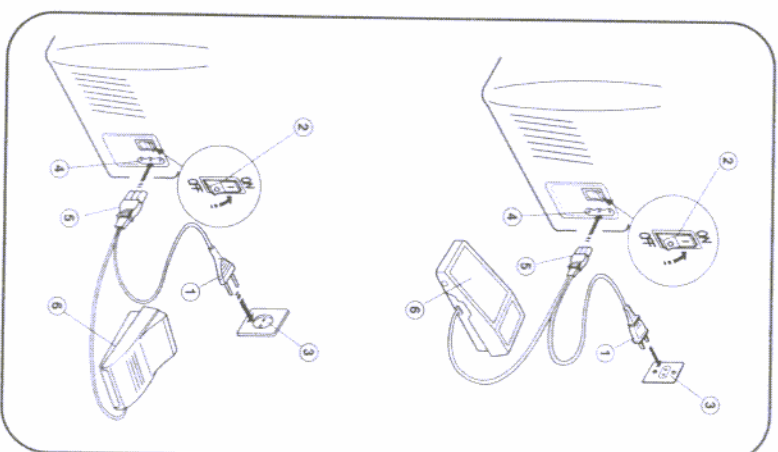
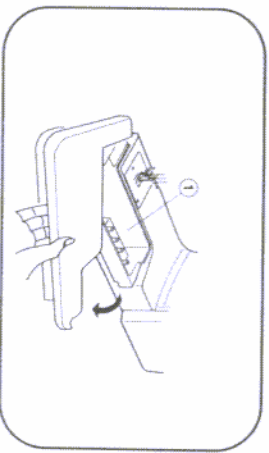
STANDARDOWE WYPOSAŻENIE

- ① Stopka do zamków
- ② Stopka do automatycznego obszywania dziurki (model 419S i 423S), stopka do półautomatycznego obszywania dziurki (model 415)
- ③ Stopka do rolowania
- ④ Szpulki (3 szt.)
- ⑤ Zestaw igieł
- ⑥ Przecinak do dziurek
- ⑦ Wkrętak
- ⑧ Oliwka
- ⑨ Adapter do ścięgu krytego (zastosować ze stopką standardową)

SCHOWEK NA AKCESORIA

W celu otwarcia schowka na akcesoria podciągnij za stolik w swoją stronę

- ① schówek na akcesoria



PODŁĄCZENIE MASZYNY DO SIECI

Przed podłączeniem maszyny do prądu, upewnij się, że napięcie i natężenie prądu pokazane na maszynie odpowiadają Twojemu zasilaniu.

Wyłącz zasilanie (przełącznik w pozycji "OFF", włożyć wtyczkę rozrusznika ⑤ do odpowiedniego gniazda w maszynie, a następnie wtyczkę sieciową ① do gniazodka sieciowego. Włączyć maszynę [przełącznik w pozycji "ON"]).

- ① Wtyczka sieciowa (do prądu)
- ② Przełącznik sieciowy
- ③ Gniazdko sieciowe
- ④ Gniazdo w maszynie
- ⑤ Wtyczka rozrusznika
- ⑥ Rozrusznik nożny

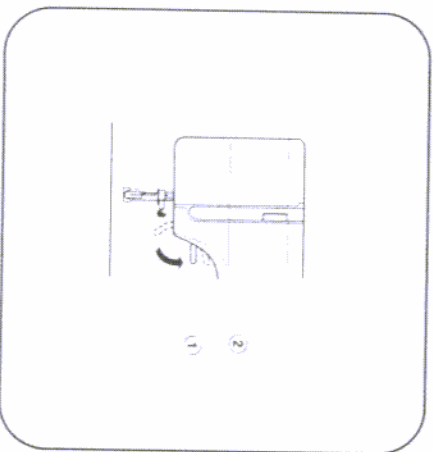
Dla Twojego bezpieczeństwa

- podczas pracy nie dotykać żadnych ruchomych części (igieł itp.)
- Zawsze wyłączaj maszynę i wyciągaj wtyczkę ① z gniazodka sieciowego, gdy:
 - nie używasz lub zostawiłeś ją bez opieki
 - wymieniasz części (zarówkę itp.)
 - konserwujesz i czyszysz maszynę

ROZRUSZNIK NOŻNY

Prędkość szycia jest regulowana rozrusznikiem nożnym. Aby zwiększyć prędkość naciśnij na rozrusznik mocniej.



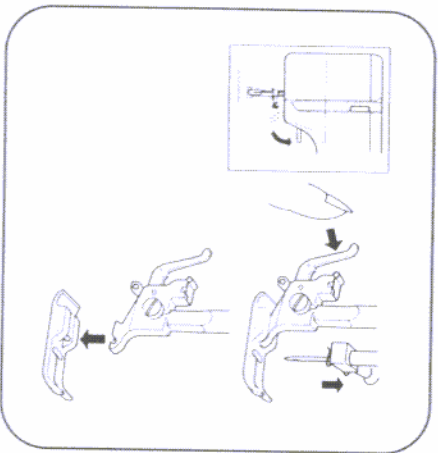


PODNOŻENIE STOPKI

Dźwignia podnoszenia stopki ma dwie pozycje /normalna i podniesioną/

Pozycja podniesiona zwiększa przestrzeń pod stopką o ok. 0,6 cm.

- ① normalna pozycja
- ② podniesiona pozycja



WYMIANA STOPKI

① Podnieść igłę do jej najwyższej pozycji obracając kołem zamachowym do siebie i podnieść dźwignię mechanizmu stopki.

② Zwolnić stopkę naciskając na dźwignię umieszczoną z tyłu mocowania stopki.

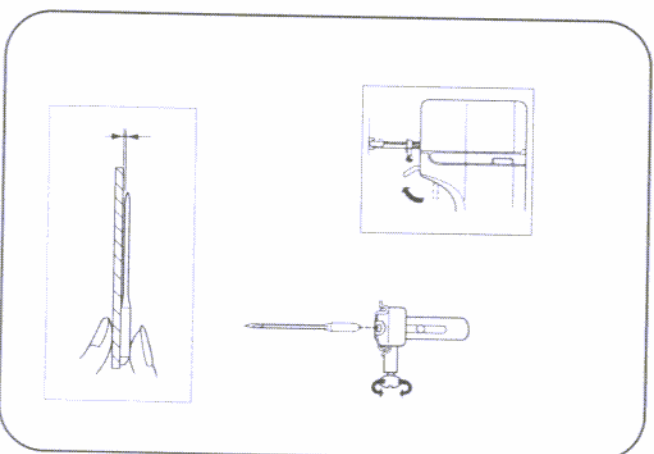
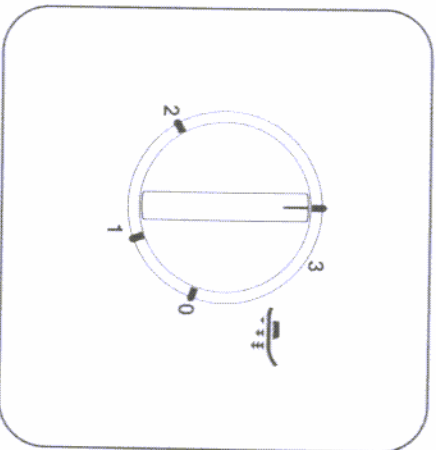
③ Umieścić na płycie ściągowej inną stopkę tak, aby poprzeczka na stopce zrowndła się z rowkiem na trzonku.

④ Opuścić dźwignię mechanizmu stopki i zamocuj ją w uchwycie. Jeśli stopka jest umieszczona prawidłowo, poprzeczka powinna zaszkoczyć.

DOCISK STOPKI (MODEL 419S I 423S)

Docisk stopki powinien być ustawiony na:

- Pozycja "3" /normalne szycie/
- Pozycja "2" - szycie aplikacji, haftowanie,
- Pozycja "1" - szycie szyfonu, jedwabiu itp.



WYMIANA IGLY

① Wyjąć wtyczkę zasilania z gniazdka.

② Podnieść igielnicę do najwyższej pozycji.

③ Opuścić stopkę.

④ Wyjąć igłę luzując śrubę zaciśku igły.

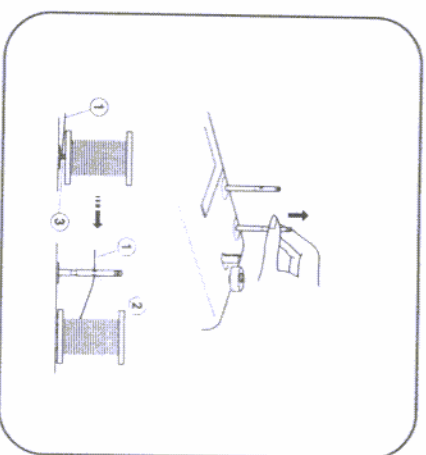
Abdy szycie przebiegło bez problemów igła musi być zawsze prosta i ostra.

PRAWIDŁOWE SPRAWDZENIE IGLY:

Położyć ją płaską stroną na płaskiej powierzchni. Sprawdzić igłę od ostrza i ze wszystkich stron. Wszystkie zgięte igły wyrzucić.

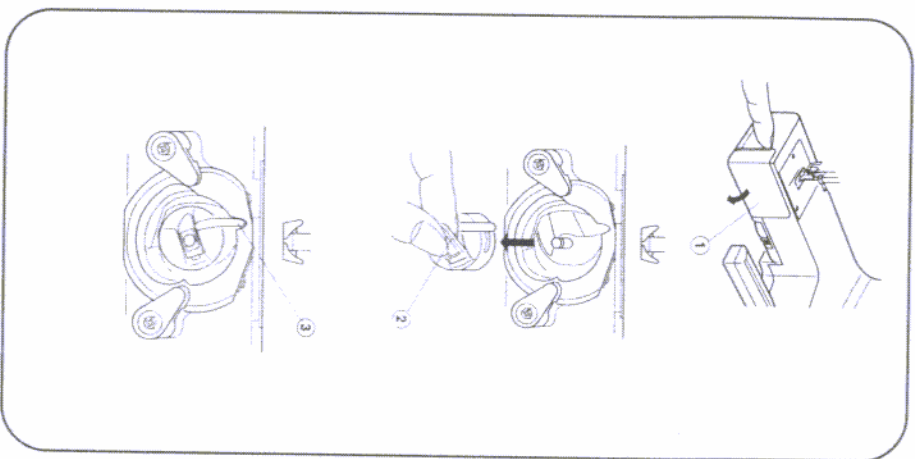
TABELA KOMBINACJI: TKANINA/NIĆ/IGŁA

Cienkie materiały	Rodzaje tkaniny	Nici	Rozmiar igły
Wool, krepa, organdyna	Wool, krepa, organdyna	Jedwabne wełniane	9-11
żorzeła	żorzeła	syntetyczne	9-11
trykot	trykot	wełniane wzmacniane	9-11
poliestrem	poliestrem		
Średnia grubość materiału	plótno, bawełna, uraza, perkal	50 jedwabne	11-14
	podwójnie złożone, serża ubraniowa	50-80 wełniane	11-14
	poliestrem	50-60 syntetyczne wełniane wzmacniane	11-14
Grube materiały	dżins, tweed gabardyna	50 jedwab	14-16
	warstwy wierzchnie towary tekstylne	40-50 wełna	14-16
	poliestrem	40-50 syntetyczne wełniane wzmacniane	14-16



TRZPIENIE NA SZPULKĘ

Trzpienie są używane, aby trzymać szpulkę nitki w odpowiedniej pozycji podczas szycia maszyny. Aby ich użyć, wyciągnij trzpienie z obudowy. Nitkę należy przeprowadzić przez otwór w trzpieniu sąsiednim tak jak pokazano na rysunku.



ZDEJMOWANIE I ZAKŁADANIE BĘBENKA

Otwórz zasłonkę zakrywającą dostęp do bębena.

- 1 zasłonka

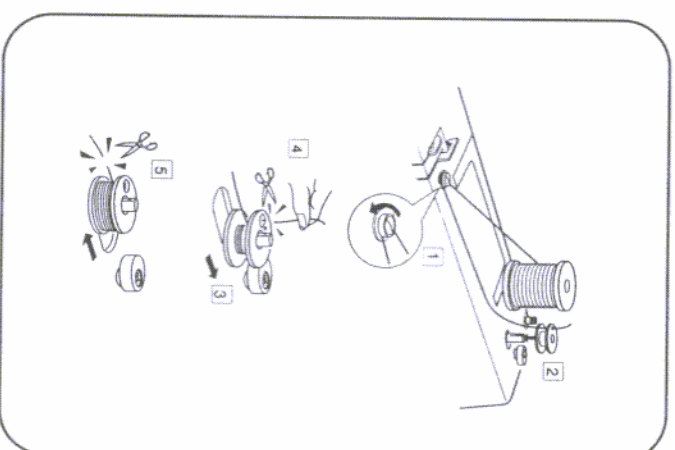
Podnieść igłę i stopkę do góry.

Wyciągnij bębenek trzymając za klamkę bębena.

- 2 klameczka

Zakładając bębenek szpulki umieść bolec we wnęce.

- 3 bolec



NAWIJANIE NITKI NA SZPULKĘ

- 1 Skieruj nitkę dookoła prowadnika, a następnie do szpuleczki.
- 2 Przeprowadź nitkę przez dziurkę w szpulce od wewnątrz na zewnątrz. Umieść szpulkę na trzpieniu nawijacza szpulki.

- 3 Szpulkę na nawijaczu należy przesunąć w prawo.

- 4 Naciśnij rozrusznik rozpoczynając nawijanie. Zwolnij rozrusznik, kiedy nawinie się kilka zwojów nitki i odetnij nitkę wystającą z otworu szpulki.

- 5 Ponownie uruchom nawijanie naciskając rozrusznik. Kiedy szpulka w pełni jest nawinięta, zwolnij rozrusznik. Zwróć trzpień nawijacza szpulki do pozycji wyjściowej poprzez przesunięcie trzpienia w lewo, i ułóż nitkę.

NAWIJANIE NITKI NA SZPULKĘ W BĘBENKU

- 1 Umieść szpulkę w bębenu. Upewnij się czy nitka rozwija się na zewnątrz, tak jak pokazano to na rysunku. Przeciągnij nitkę przez szczelinę bębena szpulki.

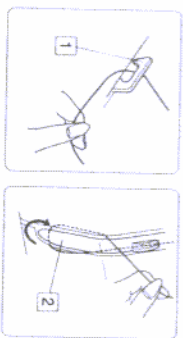
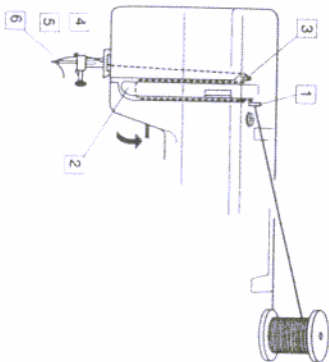
- 2 Pociągnij nitkę do rowka bębena.

- 3 Pociągnij nitkę aż trafi do otworu wyjściowego pod sprężynkę napinającą.

* zestaw około 10 cm (4 cali) wolnej nitki związającej ze szpulki

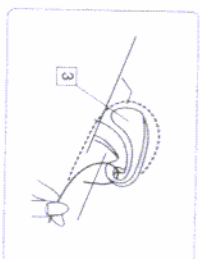
NAWLEKANIE MASZYNY

- Umieść igłę w najwyższe położenie, obracając koło zamachowe do siebie.
- Podnieść stopkę.
- Umieść szpulkę z nitką na trzpieniu, tak jak pokazano na rysunku.

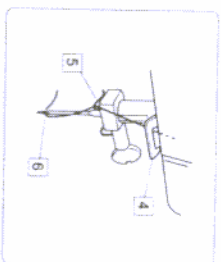


- 1 Przeprowadź nitkę przez prowadnik nici górnej.
- 2 Nawlekał nitkę w kierunku dolnym, tak aby dostała się do talerzy napinacza nici górnej.

- 3 Mocno napij nitkę i przełóż ją na podciągacz w kierunku od prawej do lewej strony.

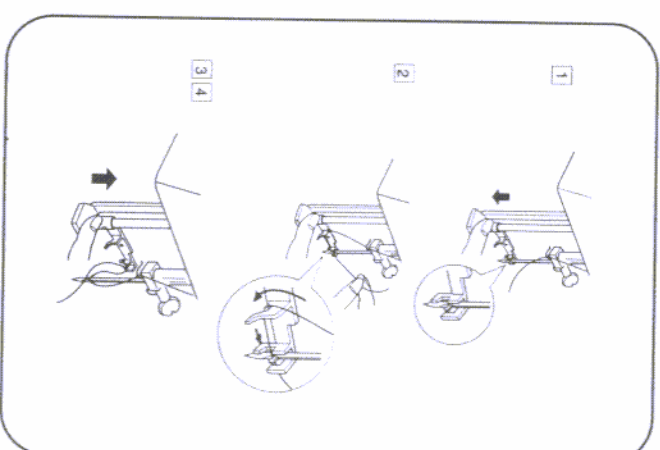


- 4 Następnie prowadź nitkę na dół i nawlecz ją na dolny prowadnik nici.
- 5 Ściągnij nitkę na dół w stronę igły i przełóż ją przez prowadnik nici na wysokości igły.
- 6 Nawlecz oko igły przeciągając nitkę z przodu do tyłu.



UWAGI!

Możesz uciąć koniec nitki przy pomocy ostrych nożyczek dla łatwiejszego nawleczenia igły.



AUTOMAT DO NAWLEKANIA IGŁY

- 1 Igłę należy ustawić w jej najwyższej pozycji, korzystając z koła napędowego. Trzymając nawlekaacz opuszczyć go w kierunku pokazanym na rysunku.

- 2 Przekręć nawlekaacz w kierunku zgodnym ze strzałką, tak jak to przedstawiono na rysunku i umieść haczyk w uchy igły. Przeprowadź nitkę wokół prowadnika i pod haczykiem.

- 3 Przekręć nawlekaacz w kierunku zgodnym ze wskazaniem strzałki.

- 4 Następnie delikatnie podnieść nawlekaacz igły tak, aby pociągnąć nitkę do góry.

UWAGI!

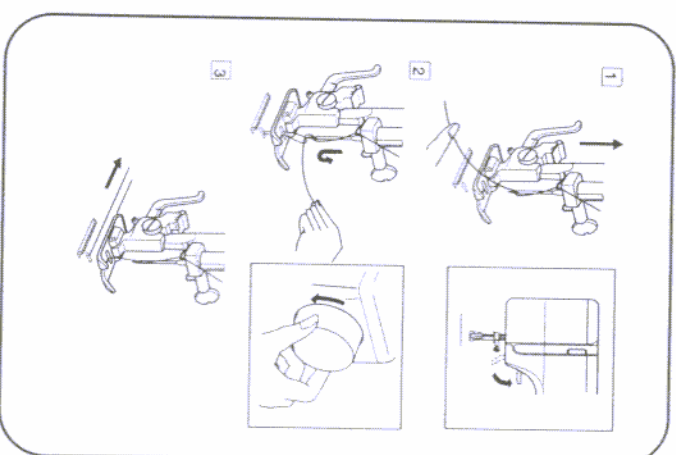
Automat do nawlekania igły może być stosowane z igłami nr 11/75, 12/80, 14/90, 16/100, jak również z igłami oznaczonymi kolorem niebieskim.

WYPROWADZENIE NITKI DOLNEJ

- 1 Podnieś stopkę i przytrzymaj delikatnie nitkę lewą ręką.

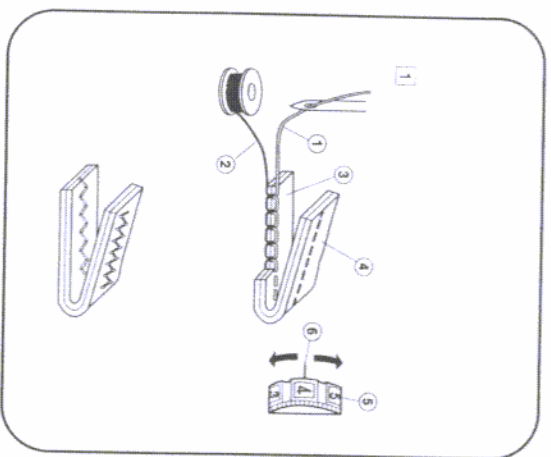
- 2 Przekręć koło zamachowe powoli w swoim kierunku prawą ręką. Kręć do momentu aż igła znajdzie się w dole i z powrotem wyciągnij ją aż do jej najwyższej pozycji. Lekko pociągnij nitkę górną wyciągającą nitkę.

- 3 Wyciągnij obydwie nitki na długość około 15 cm i umieść je pod stopką.

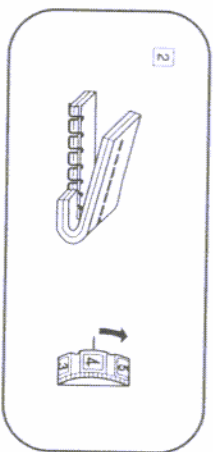


REGULACJA NAPRĘŻENIA NICI

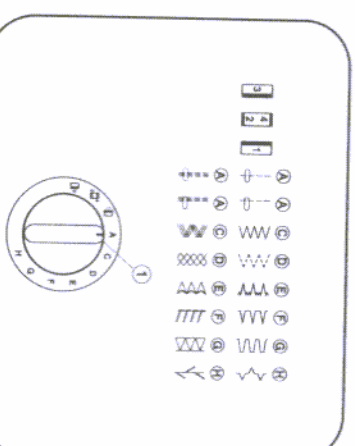
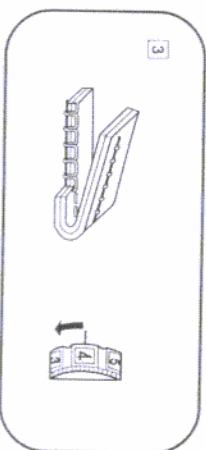
- 1 Nici przewleczona przez ucho igły i nici ze szpulki bębinka muszą w przypadku szwów prostych, zawiązywać się wzajemnie na dwóch warstwach tkaniny. W przypadku ścięgu zygzakowego lub ścięgow ozdobnych naprężenie nici górnej musi być odrobinę niższe. Nici górna musi być lekko widoczna na lewej stronie tkaniny.
- 1 nitka górna
 - 2 nitka dolna
 - 3 prawa strona materiału
 - 4 lewa strona materiału
 - 5 zmniejszanie naprężenia
 - 6 zwiększanie naprężenia
- Przekręcając tarczę naprężacza w górę lub w dół, zmniejszamy lub zwiększamy naprężenie nici górnej.



- 2 W takim przypadku jak na rysunku obok należy zmniejszyć naprężenie nici górnej poprzez ustawienie tarczy na niższą wartość.



- 3 W takim przypadku jak na rysunku obok należy zwiększyć naprężenie nici górnej poprzez ustawienie tarczy na wyższą wartość.



WYBÓR ŚCIEGÓW (MODEL 415)

Przed przystąpieniem do zmiany lub wyboru ścięgu należy wyciągnąć igłę z tkaniny lub materiału i podnieść stopkę. Wtedy możemy wybrać ściąg, jakim chcemy szycie ustawiając pokrętko wyboru na odpowiednim symbolu.

- 1 pokrętko

WYBÓR ŚCIEGÓW ELASTYCZNYCH

Kiedy chcemy szycie ściągami elastycznymi /drugi rząd/ musimy ustawić długość ścięgu na symbolu "SS". Jeśli chcesz ściąg zogęścić ustaw "SS" na "n", a na "n+" jeśli chcesz go rozciągnąć.

WYBÓR ŚCIEGÓW (MODEL 419S I 423S)

Przed przystąpieniem do zmiany lub wyboru ścięgu należy wyciągnąć igłę z tkaniny lub materiału i podnieść stopkę. Wtedy możemy wybrać ściąg, jakim chcemy szycie ustawiając pokrętko wyboru na odpowiednim symbolu.

- 1 pokrętko

(A) Model 419S

(B) Model 423S

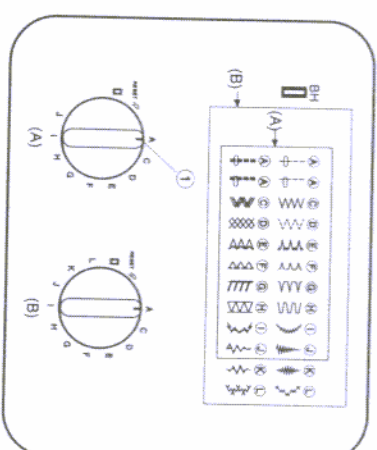
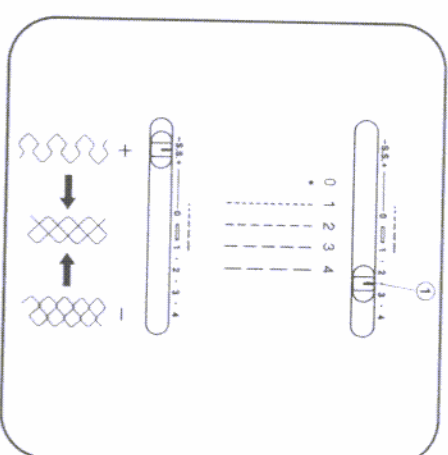
WYBÓR ŚCIEGÓW ELASTYCZNYCH

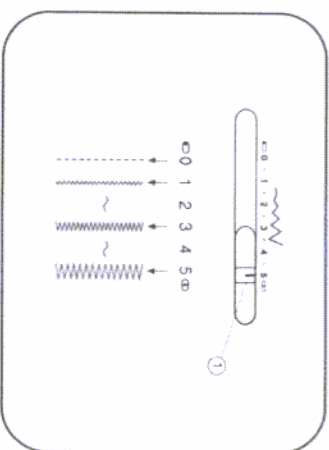
Kiedy chcemy szycie ściągami elastycznymi /dolny rząd/ musimy ustawić długość ścięgu na symbolu "SS". Jeśli chcesz ściąg zogęścić ustaw "SS" na "n", a na "n+" jeśli chcesz go rozciągnąć.

DŁUGOŚĆ ŚCIEGU

Im wyższa wartość wybrana tym ściąg jest dłuższy. W przypadku delikatnych tkanin stosuje się długość ścięgu od 1,5 do 2,5. W przypadku tkanin grubszych zaleca się stosowanie długości ścięgu od 2,5 do 4,0.

- 1 suwak



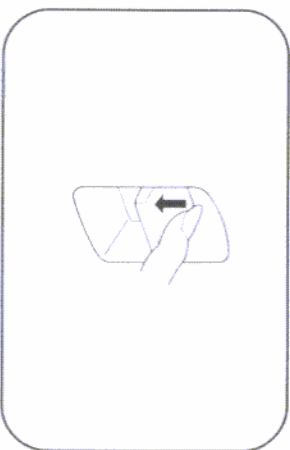


SZEROKOŚĆ ŚCIEGU

Im wyższa wartość wybrano, tym ścieg jest szerszy. Maszyna może szyć ściegiem o maksymalnej szerokości 5 mm.

① suwak

W celu ustawienia szerokości ściegu, igła musi zostać ustawiona w pozycji górnej i nie może dotykać tkaniny.



SZYCIE WSTECZ

Jak długo trzymasz dzwignię zmiany kierunku szycia, tak długo będziesz szył do tyłu.

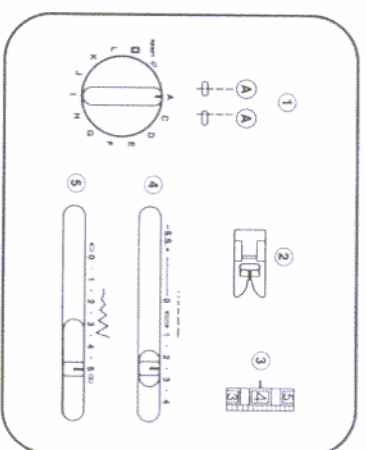
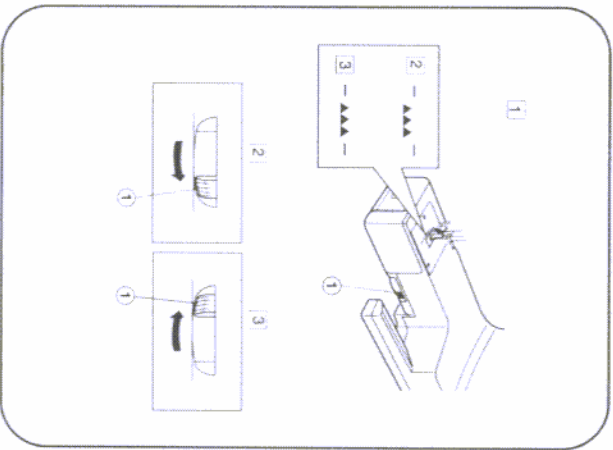
WYŁĄCZENIE TRANSPORTU

① Zdejmij stół z akcesoriami;

② W celu opuszczenia ząbków transportu przesun dzwignię w prawo

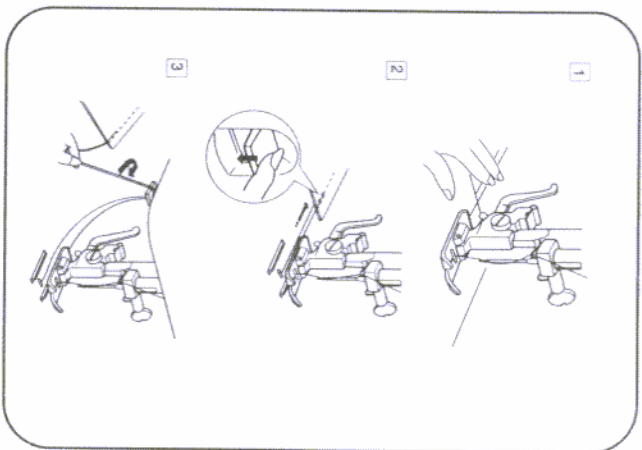
③ Dzwignia opuszczania ząbków transportu przesun dzwignię w lewo

- ząbki transportu muszą być podniesione przy normalnym szyciu.
- ząbki transportu podniosą się jak maszyna zocznie szyć.



CZĘŚĆ 3. PODSTAWY SZYCIA ŚCIEG PROSTY

- | | |
|----------------------|-----------------|
| ① Ścieg wybrany : | A |
| ② Stopka : | Standardowa |
| ③ Naprężenie nici : | 2 - 6 |
| ④ Długość ściegu : | 1,5 - 4 |
| ⑤ Szerokość ściegu : | ☐ (0) lub ☐ (5) |



① Podnieś stopkę i umieść tkaninę pod stopką obok szyjceci linii przewodnika na płycie ściegowej;

• Wbij igłę do tkaniny;

• Opuść stopkę i przeciągnij nitki za stopką.

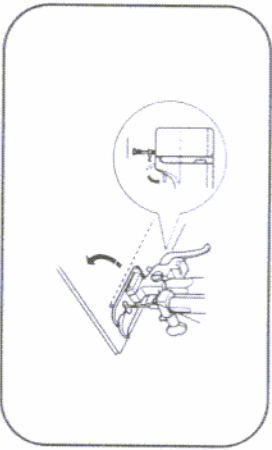
• Naciśnij rozrusznik i rozpocznij szycie.

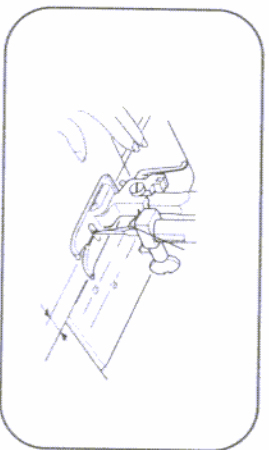
② W celu wzmocnienia szwów, naciśnij przycisk szycia wstecz i przeszij kilka razy do tyłu.

③ Wyciągnij materiał i obetnij nici używając nożyka zainstalowanego w maszynie /pozostała nitka będzie miała odpowiednią długość dla rozpoczęcia następnego szycia/

ZMIANA KIERUNKU SZYCIA

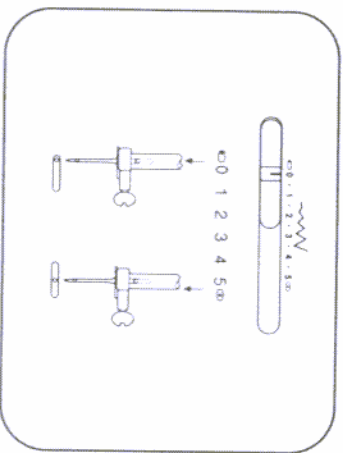
Zatrzymujemy maszynę i przekreścamy koło zamachowe w ten sposób, aby igła weszła w tkaninę. Podnosimy stopkę. Należy obrócić materiał do którego wbiła jest igła w tym kierunku w którym chcemy szyć. Po obroceniu, opuszczamy stopkę i kontynuujemy szycie.





NUMERACJA NA PŁYTCIE ŚCIEGOWEJ

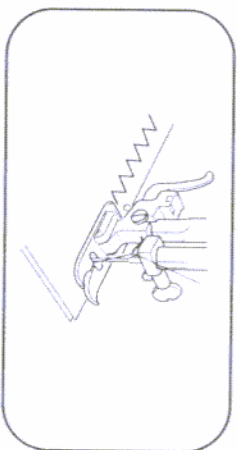
Numeracja na płycie ściegowej służy do określenia odległości między linią a centralną pozycją igły. Numery z przodu podane są w milimetrach. Numery z tyłu są podane w calach.



POZYCJONOWANIE IGŁY

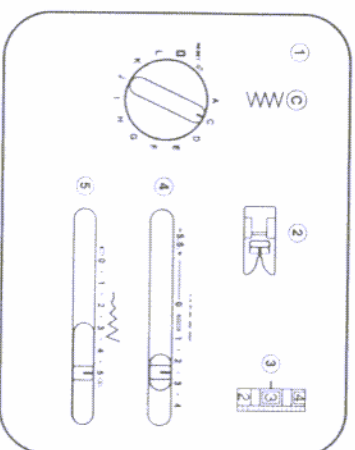
Kiedy wybrany jest ścieg prosty "A", istnieje możliwość pozycjonowania igły /suwaka szerokości ściegu/.

Przy położeniu "0" - igła znajduje się w pozycji lewej.
Przy położeniu "5" - igła znajduje się w pozycji środkowej.

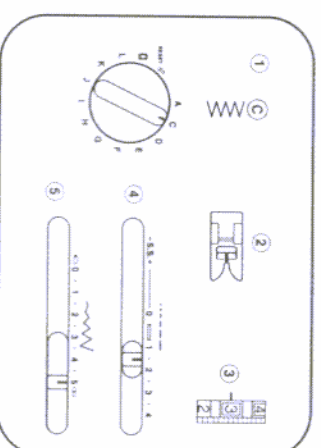


ŚCIEG ZYGZAKOWY

- ① Ścieg wybrany : C
- ② Stopka : Standardowa
- ③ Naprężenie nici : 2 - 5
- ④ Długość ściegu : 0,5 - 4
- ⑤ Szerokość ściegu : 5



Ścieg zygzakowy stosowany jest do przyszywania aplikacji, ściegów ozdobnych, obrzucań i przyszywania guzików.

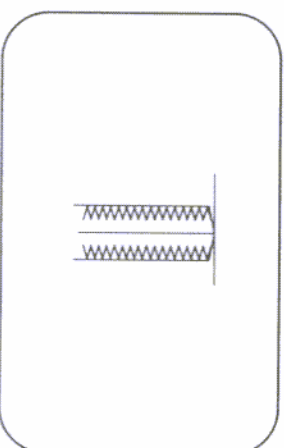


CZĘŚĆ 4. ŚCIEGI UŻYTKOWE

ŚCIEG OVERLOKOWY (ZIG-ZAG)

- ① Ścieg wybrany : C
- ② Stopka : Standardowa
- ③ Naprężenie nici : 1 - 4
- ④ Długość ściegu : 1 - 2
- ⑤ Szerokość ściegu : 5

Ten typ szwu jest używany na krawędzi tkaniny, by powstrzymać materiał od strzępienia się.



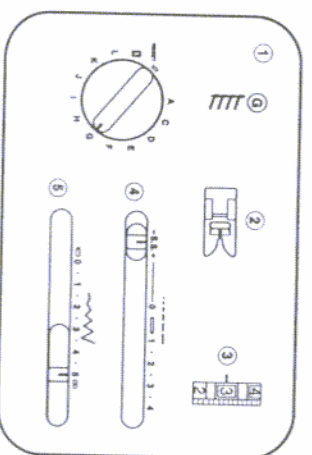
ŚCIEG ZYGZAKOWY ELASTYCZNY

- ① Ścieg wybrany : D
- ② Stopka : Standardowa
- ③ Naprężenie nici : 1 - 4
- ④ Długość ściegu : 0,5 - 1,5
- ⑤ Szerokość ściegu : 5

Ten ścieg należy stosować aby wykańczać brzeg materiału na tkaninach syntetycznych lub na tkaninach które mają skłonność do marszczenia się po przyszyciu. Szew jest również doskonały do cerowania i naprawiania rozdarć. Przeszyj ściegiem nieopodal brzegu materiału, a następnie odemnij zbityczny skrawek tkaniny.

Uwaga: Bądź ostrożny, nie tnij po szwach ściegu.



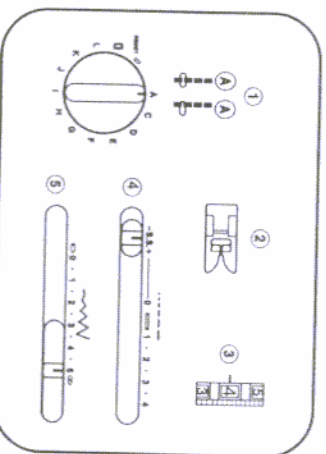
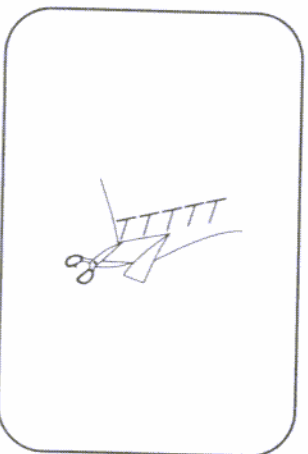


ŚCIEG OVERLOKOWY

- ① Ścieg wybrany : G
- ② Stopka : Standardowa
- ③ Naprężenie nici : 1-4
- ④ Długość ściegu : S.S.
- ⑤ Szerokość ściegu : 5

Pozwala na zszywanie i jednoczesne obrzucanie tkanin elastycznych i dżersejów.

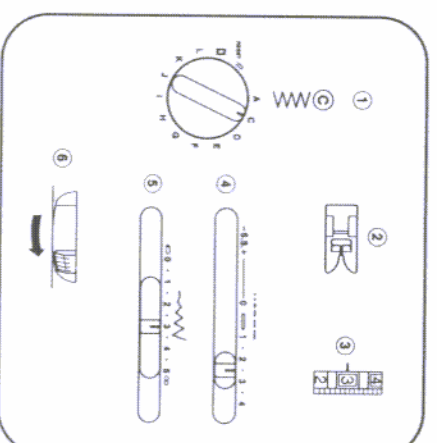
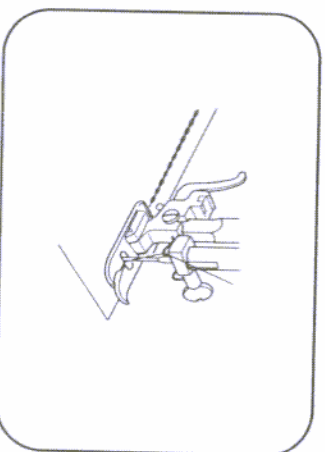
Uwaga : Bądź ostrożny, nie tnij po szwach ściegu.



ŚCIEG PROSTY POTRÓJNY

- ① Ścieg wybrany : A
- ② Stopka : Standardowa
- ③ Naprężenie nici : 2-6
- ④ Długość ściegu : S.S.
- ⑤ Szerokość ściegu : 0 lub 5

Wzmocniony ścieg elastyczny zalecany do szycia pach ubrań, odzieży roboczej i sportowej. W czasie szycia tym ściegiem wykonujemy dwa ściegi do przodu i jeden ścieg szły wstecz, co pozwala na uzyskanie bardzo mocnego szwu. Przed przystąpieniem do wykonania ściegu potrójnego tkaninę należy sfstrygować.



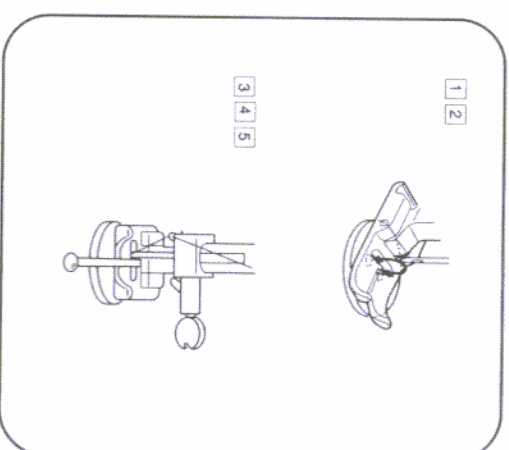
PRZYSZYWANIE GUZIKÓW

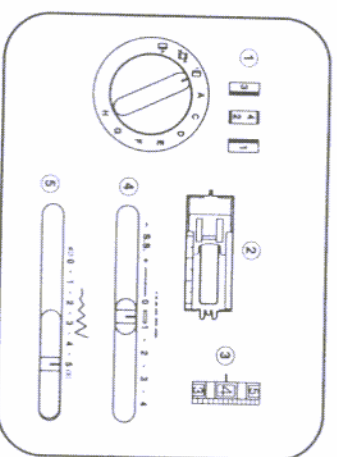
- ① Ścieg wybrany : C
- ② Stopka : Standardowa
- ③ Naprężenie nici : 1-3
- ④ Długość ściegu : -
- ⑤ Szerokość ściegu : zależna od guzika
- ⑥ Transport : wyłączony

Wyłączyć ząbki transportu przesuując dźwignię w prawą stronę. Umieścić guzik na tkaninie i przekręcając koło napędowe ręką wbić igłę w lewą dziurkę.

- ② Opuścić stopkę. Sprawdzić czy igła prawidłowo przechodzi przez prawą dziurkę. W razie konieczności poprawić ustawienie szerokości.
- ③ Przeszyć kilka razy. W celu przyszycia guzika na nóżce, na stopce należy umieścić szpilkę. W celu wzmocnienia nóżki należy obciąć nić na długości 20 cm.
- ④ Podnieść igłę i ustawić suwak szerokość ściegu na "O", przeszyć kilka razy
- ⑤ Podnieść stopkę i wyjąć guzik obcinając nitki.

Uwaga: po skończeniu przyszywania guzików należy z powrotem włączyć ząbki transportu przesuując dźwignię w lewą stronę. Po przekręceniu koła napędowego, ząbki powrócą autonomicznie z powrotem na miejsce.



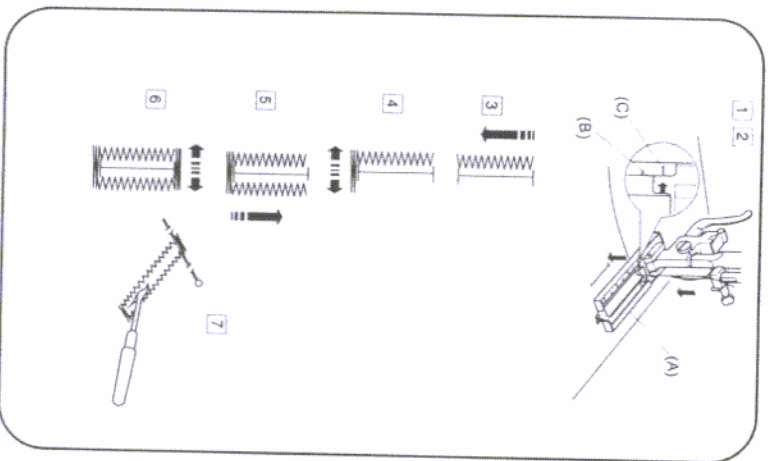
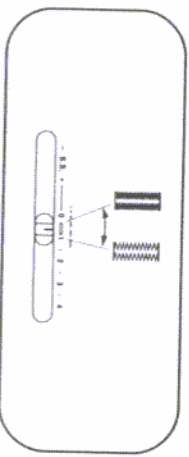


- OBSZYWANIE DZIURKI (MODEL 415)**
- ① Ścieg wybrany : **I-2-1-1-1**
- ② Stopka : Stopka do dziurek
- ③ Naprężenie nici : 1 - 5
- ④ Długość ściegu : **□ (0.5 - 1)**
- ⑤ Szerokość ściegu : 5

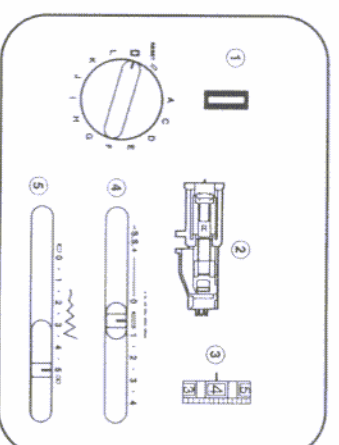
REGULACJA GĘSTOŚCI DZIURKI

Istnieje możliwość zmiany gęstości wykonywania dziurki w przedziale regulacji od 0.5 do 1.0

- Zrób próbną dziurkę na próbce tkaniny
- W przypadku szycia dziurek na miękkich materiałach podłożyć materiał wzmacniający.

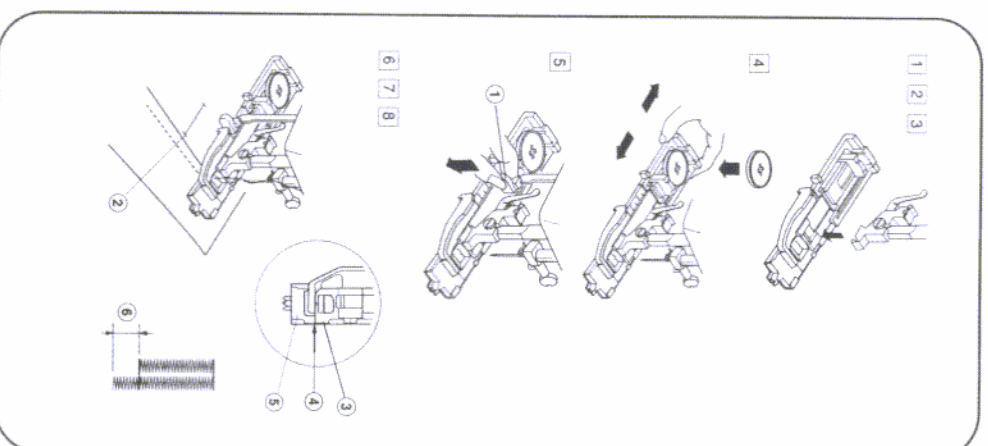


- ① Umieść stopkę nad zaznaczoną na materiale dziurką.
- ② Dziurka jest wykonywana od góry w dół, dlatego ustawić stopkę na zaznaczonym końcu dziurki równo z linią C.
- (A) Stopka do obszycia dziurki
(B) Strzałka oznaczająca długość
(C) Oznaczenie początku dziurki
- Skala na stopce wyrażona w centymetrach.
- ③ Ustaw pokrętko wyboru ściegu na **I**.
Obniż igłę do części tkaniny, gdzie dziurka ma być wykonana i opuść stopkę. Szyj w dół lewą stroną aż do krawędzi przyszlętej dziurki. Podnieś igłę.
- ④ Ustaw regulator wyboru ściegu na **2**.
Przeszły 5 szwów, wyjmij igłę z tkaniny.
- ⑤ Ustaw regulator wyboru ściegu na **1**.
Obszyl prawą stroną dziurki.
- ⑥ Zatrzymaj maszynę w momencie, kiedy skończy wyszyć krawędź i będzie dokładne naprzeciw drugiej. Wyciągnij igłę z materiału.
- ⑦ Ustaw regulator wyboru ściegu na **2**.
Przeszły 5 szwów, wyjmij igłę z tkaniny. Wyciągnij materiał z maszyny i przełnij nitki. Przełnij dziurkę za pomocą specjalnego nożyka. Uwaga!, aby nie przeciąć ściegów.

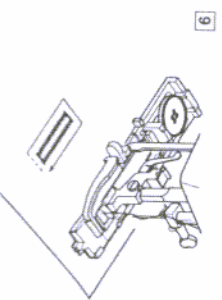


- AUTOMATYCZNE OBSZYWANIE DZIURKI (MODEL 419S I 493S)**
- ① Ścieg wybrany : **I**
- ② Stopka : Automatyczna stopka do dziurek
- ③ Naprężenie nici : 1 - 5
- ④ Długość ściegu : **□ (0.5 - 1)**
- ⑤ Szerokość ściegu : 5

- Jeśli umieścimy guzik na stopce do wykonywania dziurek, rozmiar dziurki zostanie ustalony automatycznie do rozmiaru guzika (max 2.5 cm).
- Wykonać próbę na podklejonej tkaninie
- Zaznaczyć początek dziurki
- Tkaniny rozciągliwe i bardzo delikatne należy podkleić



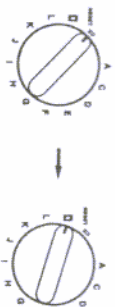
- ① Przekręcić koło napędowe do siebie w celu ustawienia igły w najwyższej pozycji. Podnieść uchwył mocowania stopki.
- ② Przekręcić selektor wyboru ściegu na **BH**. Jeśli jest już wybrany ścieg **BH**, przekręć pokrętkę w pozycję **NEET** i ponownie wybierz **BH** /pkt. 12/
- ③ Załóż automat do wykonywania dziurek
- ④ Przesunąć podstawkę guzika do tyłu i umieścić na niej guzik. Przesunąć podstawkę tak, aby guzik był nieruchomy.
- ⑤ Opuścić w dół dźwignię wykonywania dziurek.
- ⑥ Dźwignia automatu do dziurek
- ⑦ Umieścić materiał pod stopką
- ⑧ Wyciągnij obie nitki w lewo
- ⑨ Ustaw igłę na zoznaczonym początku dziurki
- ⑩ Początek dziurki
- ⑪ Ześlizgiwacz
- ⑫ W tym miejscu nie może być przerwy
- ⑬ Przędz stopki /ramię przednie/
- ⑭ Różnica



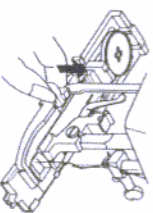
- 9 Rozpocznij szycie, zatrzymaj maszynę, kiedy dziurka jest kompletna.
- Maszyna przesuwa rygiel dolny, następnie obrzuca lewą stronę.
 - Po obrzuceniu lewej strony wykonuje górny rygiel, a następnie obrzuca prawą stronę dziurki.



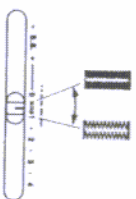
- 10 Wyjmij materiał i obetnij nitki, zostawiając ok. 10cm. Pociągając za nitę z bębna, przeprowadź nitę górną na lewą stronę tkaniny i zawiążąc węzełek.
- 11 Wbić szpilkę na jednym z końców i przy pomocy przecinacza naciąć dziurkę.



- 12 Jeśli chcesz wykonać następną dziurkę, przekręć pokrętko na „ ∞ ” i ponownie na 0 (jak pokazano obok).

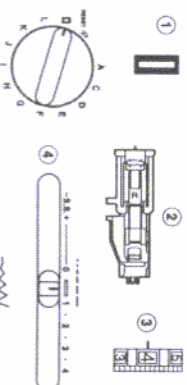




- 13 Po zakończeniu wszystkich dziurek, podnieś dźwignię do wykonywania dziurek do jej pozycji wyjściowej.

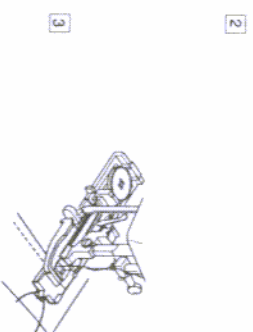
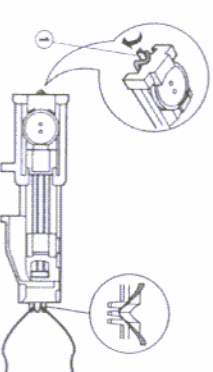


REGULACJA GĘSTOŚCI DZIURKI

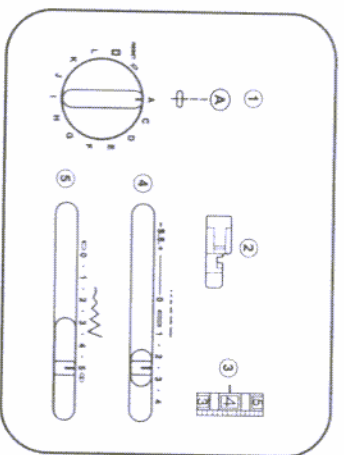
Istnieje możliwość zmiany gęstości wykonywania dziurki w przedziale regulacji od 0,5 do 1,0




- ### DZIURKA WZMOCNIONA (MODEL 419S I 423S)
- 1 Ścieg wybrany : 
- 2 Stopka : Automatyca stopka do dziurek
- 3 Naprężenie nici : 1 - 5
- 4 Długość ściegu :  (0,5 - 1)
- 5 Szerokość ściegu : 5



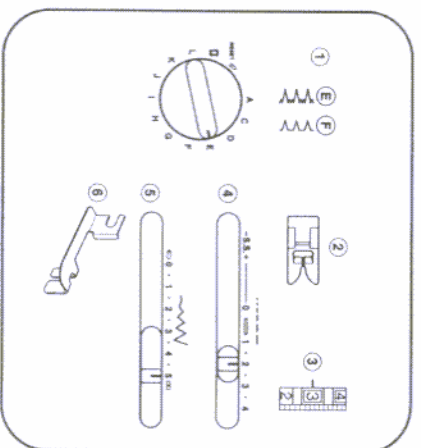
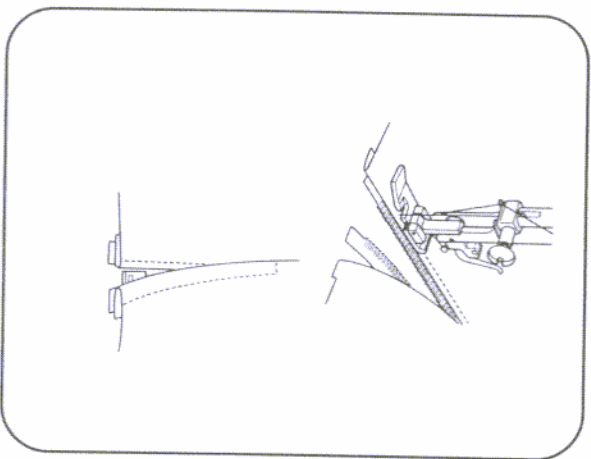
- 1 Użyj tych samych procedur jak przy wykonaniu automatycznej dziurki. Ustaw szerokość ściegu w zależności od stosowanej nici.
- Po podniesieniu stopki do wykonywania dziurek, zobacz nitę o zoczek w tylnej części tej stopki.
 - Pociągając do siebie obydwie końcówki nici, przeprowadź ją pod stopką. Przeprowadź końcówki nici przez widelki znajdujące się w przedniej części stopki i mocno je przytrzymaj.
 - Wbić igłę w tkaninę w miejscu, w którym przewidziano wykonanie dziurki i opuść stopkę.
 - 2 Wykonaj dziurkę przestrzegając instrukcji jak przy wykonaniu automatycznej dziurki. Wyłóż tkaninę z maszyny.
 - 3 Pociągając za końcówki nitki wzmacniającej i odciąć zbędne nici.



PRZYSZYWANIE ZAMKA BŁYSKAWICZNEGO

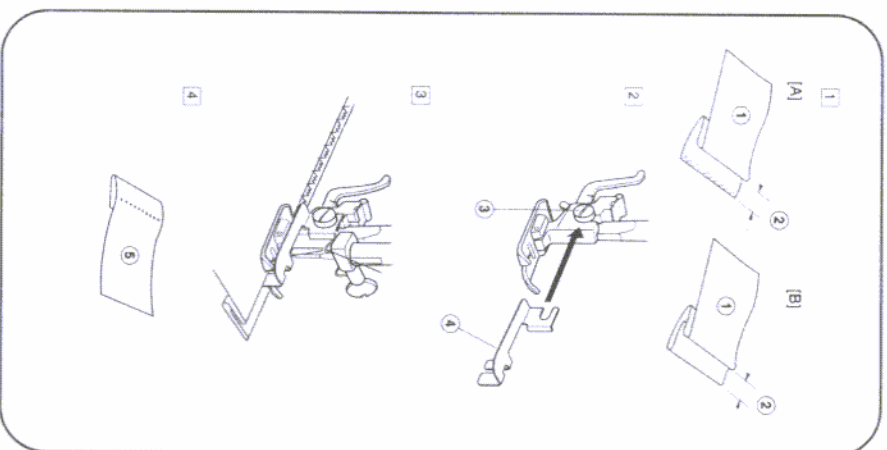
- ① Ścieg wybrany : A
- ② Stopka : do zamków
- ③ Naprężenie nici : 3 - 6
- ④ Długość ściegu : 1.5 - 4
- ⑤ Szerokość ściegu :  (5)

W celu szycia lewej strony zamka błyskawicznego stopka musi znajdować się po prawej stronie igły. W celu szycia prawej strony zamka błyskawicznego stopka musi znajdować się po lewej stronie.



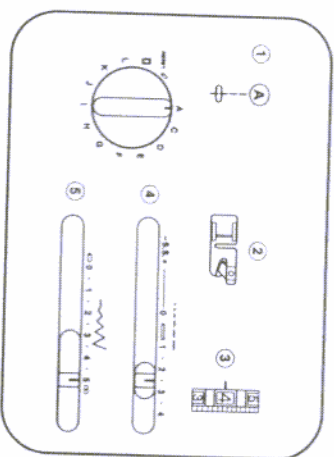
ŚCIEG KRYTY

- ① Ścieg wybrany : E lub F
(Model 419S i 423S)
- ② Stopka : Standardowa + Adapter (6)
- ③ Naprężenie nici : 2 - 4
- ④ Długość ściegu : 1 - 3
- ⑤ Szerokość ściegu : 5
- ⑥ Adapter do ściegu krytego

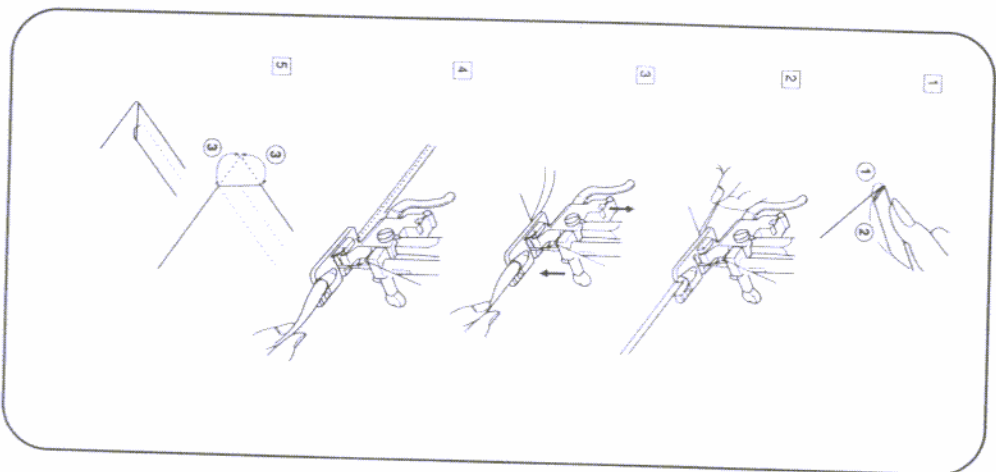


- ① Złóż tkaninę jako pokazano na ilustracji.
 - ① Lewa strona materiału
 - ② 0.4 do 0.7 cm
- [A] Materiały grube
- [B] Materiały cienki i średnie
- ② Obniż stopkę, odkręć śrubę przy stopce, by umieścić adapter brzeżu między śrubą i trzpieniem stopki. Zaciśnij śrubę, umiędscawiając prowadnik po środku stopki.
- ③ Podnieś stopkę i umieść tkaninę pod stopką, tak jak pokazano na rysunku obok.
- ④ Obniż stopkę, szyci powoli dla lepszej kontroli, żeby szwy zygazaka oparły się na brzegu materiału i przebiły materiał.

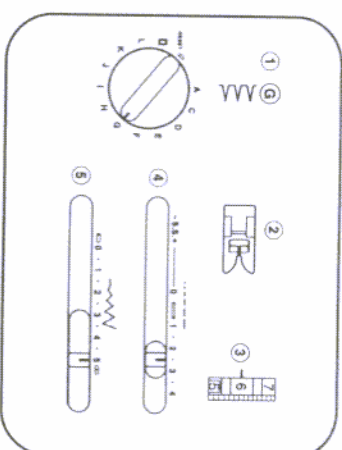
Kiedy szyjesz, upewnij się czy prawidłowo transportowany jest materiał po adapterze /prowadniku/.



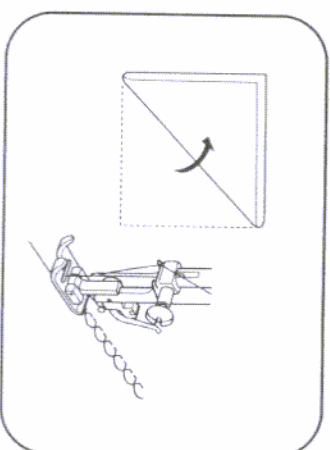
- ŚCIEG ROLIACY**
- ① Ścieg wybrany : A
 ② Stopka : do zawijania
 ③ Naprężenie nici : 2 - 6
 ④ Długość ściegu : 1,5 - 4
 ⑤ Szerokość ściegu : (5)



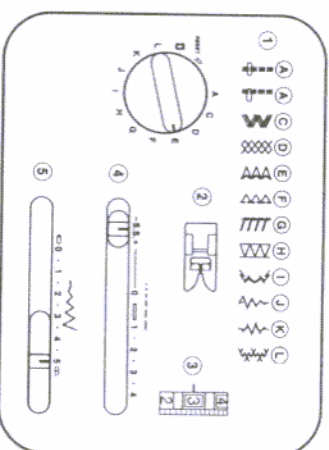
- ① Wykonać podwójną zakładkę o 0,25 cm, na długości około 8 cm.
 ① 0,25 cm
 ② 8 cm
- ② Wbić igłę w tkaninę w punkcie początkowym i opuścić stopkę. Przeszyć kilka razy przytrzymując nici.
- ③ Opuścić igłę do najniższej pozycji, podnieść stopkę i umieścić część złożoną w zawiązku stopki.
- ④ Opuścić stopkę, a następnie przesyć zwracając uwagę aby tkanina znajdowała się dokładnie w zawiązku stopki.
- ⑤ Złożyć 7 mm rogu w sposób pokazany na rysunku w celu zmniejszenia grubości:
 ③ 0,7 cm



- CZEŚĆ 5.**
- ŚCIEGI DEKORACYJNE**
- ŚCIEG MUSZTELKOWY**
- ① Ścieg wybrany : F (Model 415)
 G (Model 419S)
 I (423S)
 ② Stopka : Standardowa
 ③ Naprężenie nici : 6 - 8
 ④ Długość ściegu : 2 - 3
 ⑤ Szerokość ściegu : 5

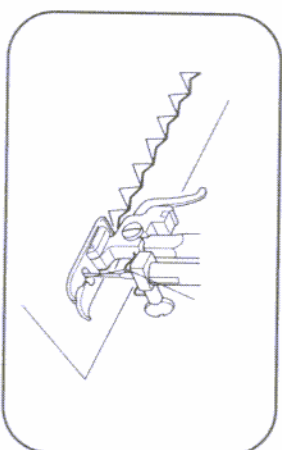


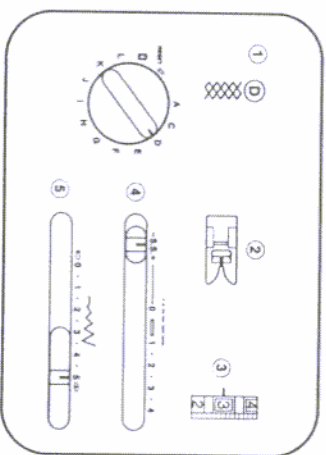
Umieścić złożoną tkaninę na brzegu stopki, po jej prawej stronie. Igła powinna poruszać się w przódni po prawej stronie i tworzyć zakładkę.



- ŚCIEGI ELASTYCZNE (STRETCH)**
- ① Ścieg wybrany : A - H (Model 415)
 A - J (Model 419S)
 A - L (Model 423S)
 ② Stopka : Standardowa
 ③ Naprężenie nici : 1 - 4
 ④ Długość ściegu : S.S
 ⑤ Szerokość ściegu : 5

Regulacja długości ściegów z grupy SS następuje w zakresie "n+" i "n". Jeśli chcesz zoregulować ścieg przesun suwak długości ściegu na "n". Jeśli chcesz rozciągnąć ścieg przesun suwak długości ściegu na "n+1"



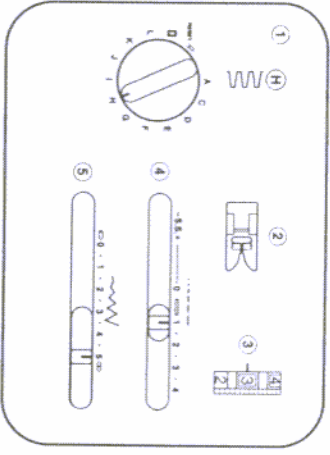


MARSZCZENIE

- ① Ścieg wybrany : D
- ② Stopka : Standardowa
- ③ Naprężenie nici : 1 - 4
- ④ Długość ściegu : S.S.
- ⑤ Szerokość ściegu : 5

Wybrać ścieg prosty, ustawić długość ściegu na 4 ze słabym naprężeniem nici. Wykonać ściegiem prostym szwy w odstępach ok. 1 cm. Podciągnąć nici dolne tak, aby odpowiednio zmarszczyć materiał, a następnie gładko wyprasować zmarszczki.

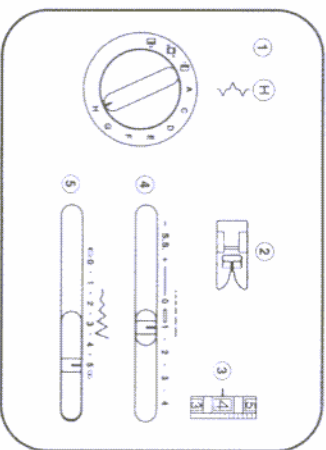
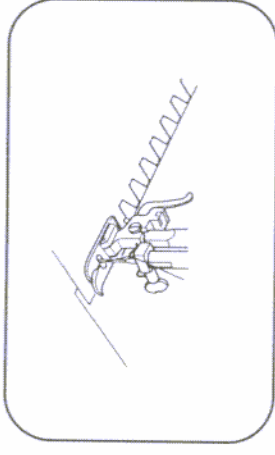
Następnie wybrać ścieg "D" i przestrzenie między ściegami prostymi wypełnić tym ściegiem. Usunąć nici ściegów prostych.



WIĄZANIE SZWEM

- ① Ścieg wybrany : G (Model 415)
H (Model 419S i 423S)
- ② Stopka : Standardowa
- ③ Naprężenie nici : 1 - 4
- ④ Długość ściegu : 0,5 - 2
- ⑤ Szerokość ściegu : 5

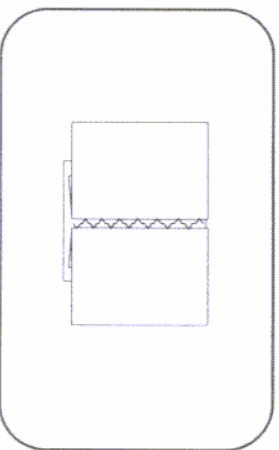
Jest to ścieg do zszywania dwóch grubych warstw materiału.



WIĄZANIE SZWEM (MODEL 415)

- ① Ścieg wybrany : H
- ② Stopka : Standardowa
- ③ Naprężenie nici : 2 - 5
- ④ Długość ściegu : 1
- ⑤ Szerokość ściegu : 5

Złożyć każdy z brzegów materiału na 1,5 cm po lewej stronie i zaprasować. Podłóż pod spód papier. Ułożyć materiał tak aby w środku została pustka przestrzeń. Wybrać ścieg "H". Zszywać wolno pomiędzy tkaninami, zwracając uwagę, aby igła przeszływała złożone brzegi z każdej strony.



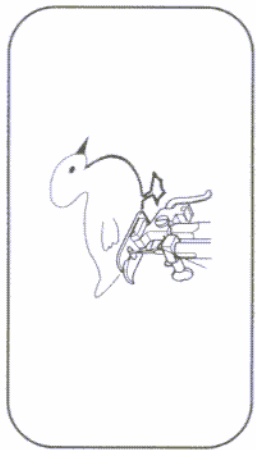
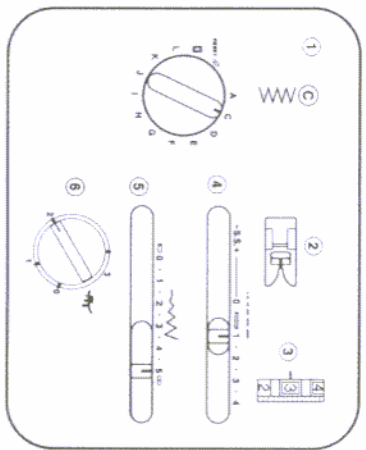
APLIKACJE

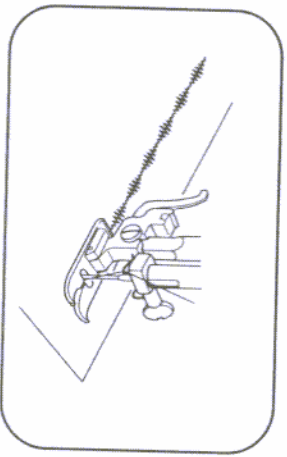
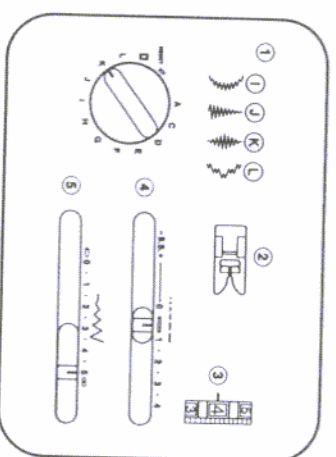
- ① Ścieg wybrany : C
- ② Stopka : Standardowa
- ③ Naprężenie nici : 1 - 4
- ④ Długość ściegu : 0,5 - 1
- ⑤ Szerokość ściegu : 5
- ⑥ Regulacja docisku stopki : 2 (419S i 423S)

Aplikacje należy sfstrygować lub przykleić do tkaniny przy pomocy samoprzylepnego materiału. Przeszywać brzeg aplikacji w taki sposób aby igła przeszływała prawą zewnętrzną stronę aplikacji.

W zaokrąglonych rogach, należy wbić igłę w tkaninę, podnieść stopkę i przekręcić tkaninę zgodnie z kierunkiem aplikacji.

Uwaga: Po zakończeniu przyszywania aplikacji, ustawić ponownie docisk stopki na "3"

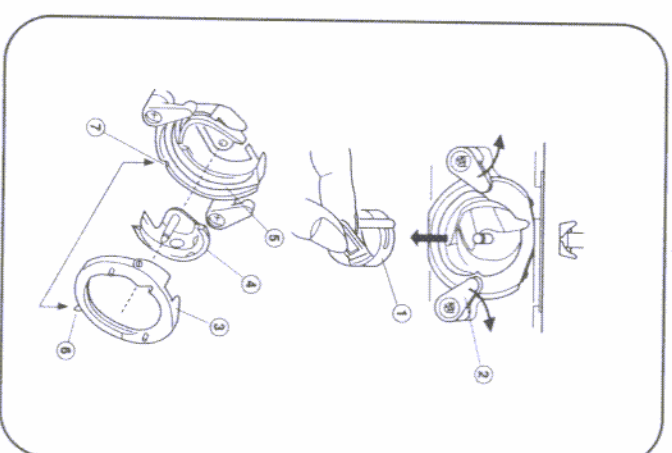




DEKORACYJNE ŚCIEGI SATYNOWE

- ① Ścieg wybrany : 1-J (Model 419S)
1-L (Model 423S)
- ② Stopka : Standardowa
- ③ Naprężenie nici : 2-5
- ④ Długość ściegu : 0,5-1
- ⑤ Szerokość ściegu : 3-5

Ściegami satynowymi (dekoracyjnymi) można wykańczać brzegi kołnierzy, kieszeni, chusteczek lub obrusów.



CZĘŚĆ 6.

W TROSCIE O TWOJĄ MASZYNĘ DEMONTAŻ I ZAKŁADANIE CHWYTACZA

DEMONTAŻ CHWYTACZA

UWAGA! Wyłącz maszynę i wyciągnij wtyczkę z gniazdka.

Należy ustawić igłę w najwyższej pozycji i zdjąć kłapkę chwytacza. Wyjąć bębnek ze szpulką na zewnątrz maszyny.

Następnie należy otworzyć ramiona chwytacza i wyciągnąć pierścien chwytacza. Wyciągnąć chwytacz.

Chwytnacz należy czyścić przy pomocy małej szczoteczki lub kawałków delikatnego, zawilgoconego materiału.

- ① Bębnek
- ② Ramiona przytrzymujące pierścien
- ③ Gniazdko chwytacza
- ④ Chwytnacz
- ⑤ Pierścien

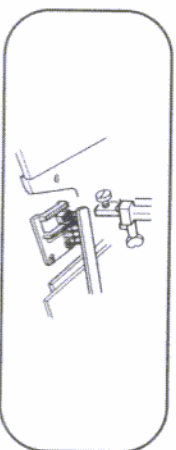
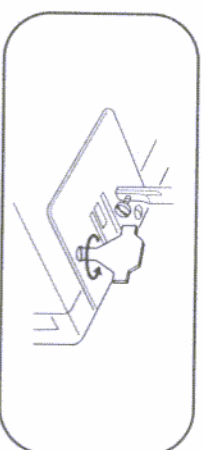
ZAKŁADANIE CHWYTACZA

Należy wszystko złożyć ponownie, złożyć ramiona chwytacza w ten sposób, aby trzymały pierścien we właściwej pozycji. W ostatej kolejności wkładamy bębnek ze szpulką z nicią w środku.

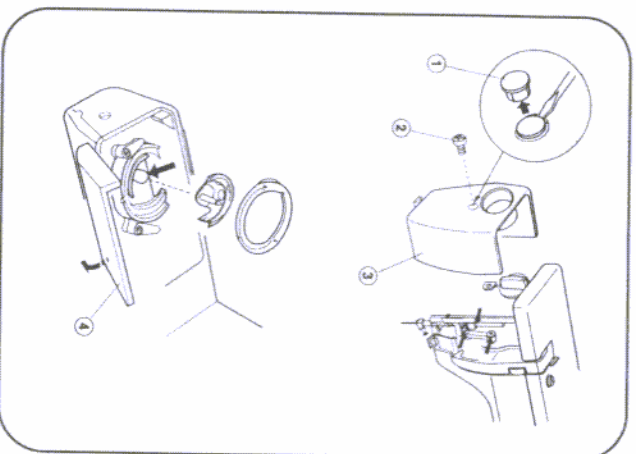
- ⑥ Bolec
- ⑦ Wyżłobione miejsce na bolec

CZYSZCZENIE TRANSPORTERA

Należy zdemontować igłę i stopkę. Następnie należy zdemontować płytkę ściągową, luzując śrubę mocującą.



Przy pomocy szczotki należy usunąć nagromadzone śninki materiałów i reszki nici z wnętrza transportera. Po skończonej czynności przykręcamy ponownie płytkę ściągową.



OLIWIENIE MASZyny

W pierwszej kolejności demontujemy zaślepkę ①, śrubę ② i obudowę maszyny ③.

Prosimy o umieszczenie kilku kropel oliwki, przeznaczonych do smarowania elementów maszyn do szycia, w miejscach oznaczonych w instrukcji obsługi.

Jeżeli maszyna jest w ciągłym użyciu, oliwimy ją dwa lub trzy razy w roku.

Jeżeli natomiast używamy maszyny kilka razy w miesiący lub też roku, należy co jakiś czas przesmarować maszynę aplikując jej po kilka kropel oliwki we wskazane miejsca i uruchomić maszynę z dużą prędkością na minutę.

① Zaślepka

② Śruba

③ Obudowa zewnętrzna

Wskazówki

Przed oliwieniem, zapoznaj się w instrukcji co należy oliwić.

UWAGA! Wyłącz maszynę z zasilania przed przysiępieniem do czyszczenia.

WYMIANA ŻARÓWKI

UWAGA!

- wyjąć wtyczkę sieciową z gniazdka.
- poczekać, aż żarówka ochłodzi się przed jej dotknięciem.

WYJĘCIE ŻARÓWKI

W pierwszej kolejności demontujemy zaślepkę, odkręć śrubę. Zdejmij obudowę maszyny.

(A) Odkręć w lewo żarówkę

(B) Naciśnij i przekręć w lewo

ZAŁOŻENIE ŻARÓWKI

(A) Zakręć w prawo

(B) Naciśnij i przekręć w prawo

Założ obudowę maszyny, zakręć śrubę i załóż zaślepkę.

